



2026-05-22

Proposition nr 3 gällande medlems- och serviceavgifter för Sveriges Privattandläkarförening och Svensk Privattandvård verksamhetsåret 2027

Av stadgarnas p 4.4. framgår det att årsmötet ska:

”besluta, för nästkommande räkenskapsår, om medlemsavgifter till Föreningen och serviceavgifter till Bolaget”

Mot bakgrund av senaste årens avgiftshöjningar och den fastställda budgeten för 2026 bedömer styrelsen att nuvarande avgiftsnivåer är tillräckliga.

Styrelsen föreslår:

Att medlems- och serviceavgifter avseende räkenskapsåret 2027 ska beräknas på de sätt och uppgå till de belopp som framgår av bilaga 1 till denna proposition.

Styrelsen för Sveriges Privattandläkarförening

Stina Schariot
Henrik Jonéus
Heidi Gross

Jeanette Rindeskog
Linnea Roslund

Ann-Britt Östlund
Jonas Boberg



Medlems- och serviceavgifter gällande verksamhetsåret 2027

Medlemsavgift Bas

Utgångspunkten är att alla medlemsföretag betalar *Medlemsavgift Bas*, vilket innefattar medlems- och serviceavgift. Beräkning av avgiften för respektive medlemsföretag baseras på antalet kliniskt verksamma tandläkare hos medlemmen.

Tilläggstjänsten Rådgivning regelverk och juridik

Rådgivning regelverk och juridik är en tilläggstjänst. Tilläggstjänsten är beloppsmässigt samma för samtliga medlemsföretag, d.v.s. antalet verksamma tandläkare saknar i detta avseende betydelse.

Alla medlemsföretag debiteras per automatik för tilläggstjänsten. Det går dock att avanmäla sig från tjänsten.

De medlemsföretag som har avregistrerat sig från tjänsten, men åter vill lägga till tjänsten under innevarande år faktureras helårskostnaden för tjänsten samt en extra administrationsavgift på 500 kr. Tilläggsavgiften för tjänsten ska vara inbetald till Privattandläkarna innan rådgivning till medlemmen kan ges. Medlemsföretag kan inte få rådgivning rörande frågor/ärenden/händelser som har uppstått innan tjänsten har aktiverats. Nya medlemmar kan inte få rådgivning gällande frågor/ärenden/händelser som har uppstått innan ansökan om medlemskap.

Närmare om omfattningen av tilläggstjänsten *Rådgivning regelverk och juridik*

Tilläggstjänsten *Rådgivning regelverk och juridik* innefattar stöd till medlemmar i frågor som rör medlemmarnas roll som vårdgivare och företagare med koppling till tandvården. Det kan vara fråga om de regelverk och den förvaltningsrätt som styr och påverkar vårdgivares verksamhet i tandvården, d.v.s. i första hand lagar och regelverk avseende tandvårdsstöd, ersättningsystem som regioner administrerar, patientsäkerhet, miljö, kvalitet, integritetsskydd, strålsäkerhet och tillsyn. Även rådgivning gällande Privattandläkarnas överenskommelse med Konsumentverket ingår.

Rådgivningen inbegriper även företagens formella och affärsmässiga relationer såsom avtal, avtalsrätt, köprätt, bolagsrätt, hyresrätt, viss skatterätt, viss arbetsrätt samt också frågor om köp och försäljning av verksamheter med koppling till tandvård m.m.

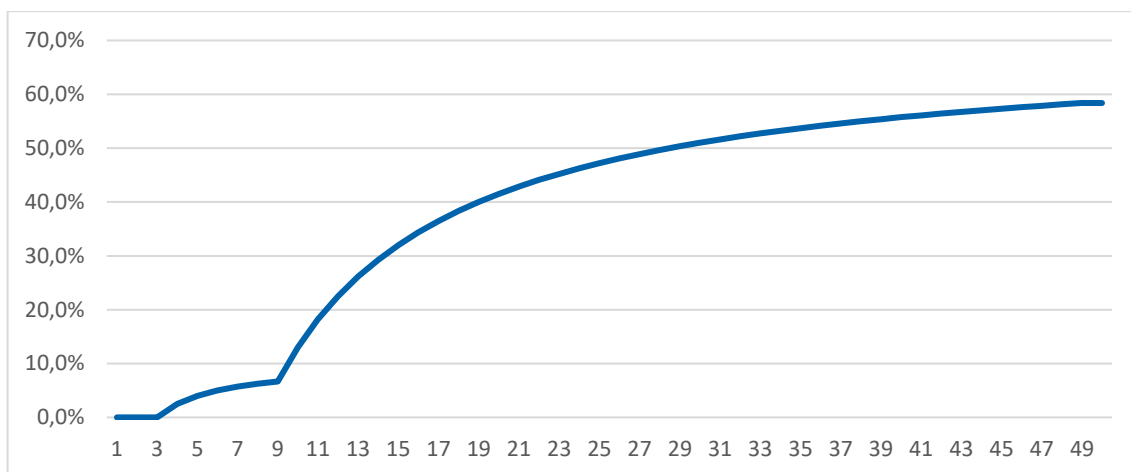


Närmare om fastställande av Medlemsavgift Bas per medlemsföretag

I beräkningsgrunden för *Medlemsavgift Bas* finns reduceringsregler som gör att medlemsföretag med flera tandläkare får en reduktion av *Medlemsavgift Bas* per kliniskt verksam tandläkare. Nedan visas ett genomsnittligt rabattintervall för den totala *Medlemsavgiften Bas* baserat på antal kliniskt verksamma tandläkare i förhållande till den första fullbetalande tandläkaren.

Antal tandläkare	1 – 3	4 – 9	10 – 49	50 eller mer
Genomsnittlig rabatt <i>Medlemsavgift Bas</i> per tandläkare %	0%	2,5% - 6,7%	13% - 58,4%	58,4% - 59,0%

Reducering av *Medlemsavgift Bas* baserat på antal kliniskt verksamma tandläkare hos medlemsföretag.



Nedan följer *Frågor & Svar* för att åskådliggöra sättet att beräkna medlemsavgift m.m.:

F: Ska alla företag betala medlems- och serviceavgift?

S: Ja, ett företag kan inte vara medlem utan att betala medlems- och serviceavgift. I Privattandläkarnas stadgar står det att "Medlem är skyldig att betala medlemsavgift till Föreningen och serviceavgift till Bolaget." Den lägsta avgiften för ett medlemsföretag som kan komma i fråga är reducerad Medlemsavgift bas.

F: Hur beräknas Medlemsavgift bas för ett företag som dels har egna anställda tandläkare, dels hyr in tandläkare som konsulttandläkare?

S: Företagets avgift beräknas i grunden utifrån antalet anställda kliniskt verksamma tandläkare. Gällande konsulttandläkare så har medlemsföretaget två alternativ:

1. Att klassa konsulttandläkarna som kliniskt verksamma tandläkare hos medlemmen och då rapportera in och betala avgift även för dessa, eller
2. Att ställa som villkor vid anlåtande av konsulttandläkarföretag att det ska vara egen medlem i Privattandläkarna. Om konsulttandläkarföretaget har eget medlemskap sker ingen ytterligare debitering av avgift.



F: Hur beräknas Medlemsavgift bas för ett företag som är arrendator?

S: Arrendator verksam i samma lokal betalar själv för medlemskap i Privattandläkarna då den är en egen självständig vårdgivare.

Medlemsavgifter 2027

Medlemsavgifter före eventuell tillämpning av gällande reduceringsregler (se sid 2):

Medlemsavgift Bas	Avgift per kliniskt verksam tandläkare, helår (utan beaktande av reduceringsregler)
Medlemsavgift (Sveriges Privattandläkarförening)	7 061 kr
Serviceavgift (Svensk Privattandvård AB)	3 498 kr (4 373 kr inkl. moms)
Total årsavgift per fullbetalande tandläkare	10 558 kr (11 434 kr inkl. moms) *
Total avgift reducerad (verksam <10 h/vecka)	5 279 kr (5 717 kr inkl. moms) *

Rådgivning regelverk och juridik	Avgift per medlemsföretag, helår
Total avgift per företag (Svensk Privattandvård AB)	2 676 kr (3 345 kr inkl. moms) **

* Jämfört med 2026 sker ingen höjning av *Medlemsavgift Bas* per fullbetalande tandläkare. Avgift för reducerad verksamhet är 50 %.

** Jämfört med 2026 sker ingen höjning av avgiften för *Rådgivning regelverk och juridik*.